

2014

# Мультиплексоры оптические МО-8Е1-FE/ETH100, МО-4Е1-FE/ETH100

## Обновление ПО

В документе описывается последовательность действий для успешного обновления программного обеспечения (ПО) мультиплексоров.



## Оглавление

Введение .....	2
Заводской код устройства и версия ПО .....	2
Обновление ПО мультиплексора .....	3

## Введение

Обновление программного обеспечения мультиплексов MO-8E1-FE/ETH100 и MO-4E1-FE/ETH100 производится через программу «**Программатор Data Flash**». На сайте компании ELIUS ([www.elius.uz](http://www.elius.uz)) можно скачать указанную программу и последнюю версию ПО на выбранный мультиплексор.

Оптические мультиплексоры MO-8E1-FE/ETH100 и MO-4E1-FE/ETH100 имеют различные модификации, которые определяется заводским кодом устройства (см. таблицу 1). Для каждой модификации мультиплексора используется своё программное обеспечение. Поэтому чтобы выбрать верное ПО для мультиплексора сначала требуется определить заводской код устройства.

## Заводской код устройства и версия ПО

Чтобы узнать заводской код устройства и версию ПО мультиплексора необходимо войти в терминальное меню или SNMP менеджер.

В терминальное меню можно войти через порт RS-232 или же посредством протокола Telnet через порт Ethernet. **Внимание! Перед началом работ с портом RS-232 требуется обязательно заземлить мультиплексор и персональный компьютер (далее ПК).** Описание процедуры входа в меню описано в приложении к паспорту мультиплексора. Для входа по протоколу Telnet нужно использовать IP-адрес мультиплексора (по умолчанию: 192.168.10.114 / 255.255.255.0).

После ввода параметров пользователя оператор попадает в главное меню. Далее необходимо открыть пункт «**System menu**», а затем пункт «**View system information**», который показывает системную информацию об устройстве.

```

                SYSTEM INFORMATION.
=====
Device Type: MO-8E1-FE
Hardware version: MO-8E1-FE-V2
Serial Number: SN
Software version: L:1.03;
Factory Code: 00 05 0C 00 00 00 00 00
=====

[$001%01]>
```

В данном пункте пользователь может узнать версию ПО («Software version») и заводской код («Factory Code») мультиплексора. В вышеприведенном примере

- Версия ПО: 1.05
- Заводской код: 00 05 0C 00 00 00 00 00

Оптические мультиплексоры имеют заводской код в формате «**XX XX YY ZZ ZZ ZZ ZZ ZZ**». Этот код определяет тип устройства, его аппаратное исполнение и функции, где:

- «XX XX» - общий код устройства;
- «YY» - код модификации устройства;
- «ZZ ZZ ZZ ZZ ZZ» - дополнительный код устройства.

Для оптических мультиплексоров MO-8E1-FE/ETH100 и MO-4E1-FE/ETH100 общий код устройства должен быть равен «00 05». Код модификации устройства зависит от аппаратной платформы и исполнения мультиплексора, он определяется по таблице 1.

Таблица 1

№	модификация устройства	код «YY»	версия аппаратной платформы
1	MO-4E1-FE/ETH100, один оптический модуль OFM	«01»	1
2	MO-4E1-FE/ETH100, один оптический модуль SFP	«02»	1
3	MO-4E1-FE/ETH100, два оптических модуля SFP	«03»	1
4	MO-8E1-FE/ETH100, один оптический модуль OFM	«04»	1
5	MO-8E1-FE/ETH100, один оптический модуль SFP	«05»	1
6	MO-8E1-FE/ETH100, два оптических модуля SFP	«06»	1
7	MO-4E1-FE/ETH100, один оптический модуль OFM	«07»	2
8	MO-4E1-FE/ETH100, один оптический модуль SFP	«08»	2
9	MO-4E1-FE/ETH100, два оптических модуля SFP	«09»	2
10	MO-8E1-FE/ETH100, один оптический модуль OFM	«0A»	2
11	MO-8E1-FE/ETH100, один оптический модуль SFP	«0B»	2
12	MO-8E1-FE/ETH100, два оптических модуля SFP	«0C»	2

## Обновление ПО мультиплексора

После определения заводского кода нужно найти соответствующее ПО (файл прошивки формата «.e37») на сайте компании и скачать его в отдельную папку. Примечание: для мультиплексоров на одинаковой аппаратной платформе используется общая версия ПО.

Далее, в ту же папку скачайте программу для программирования мультиплексора. Запустите программу. Выберите номер порта RS-232 на вашем ПК и установите остальные настройки как на рисунке 1.

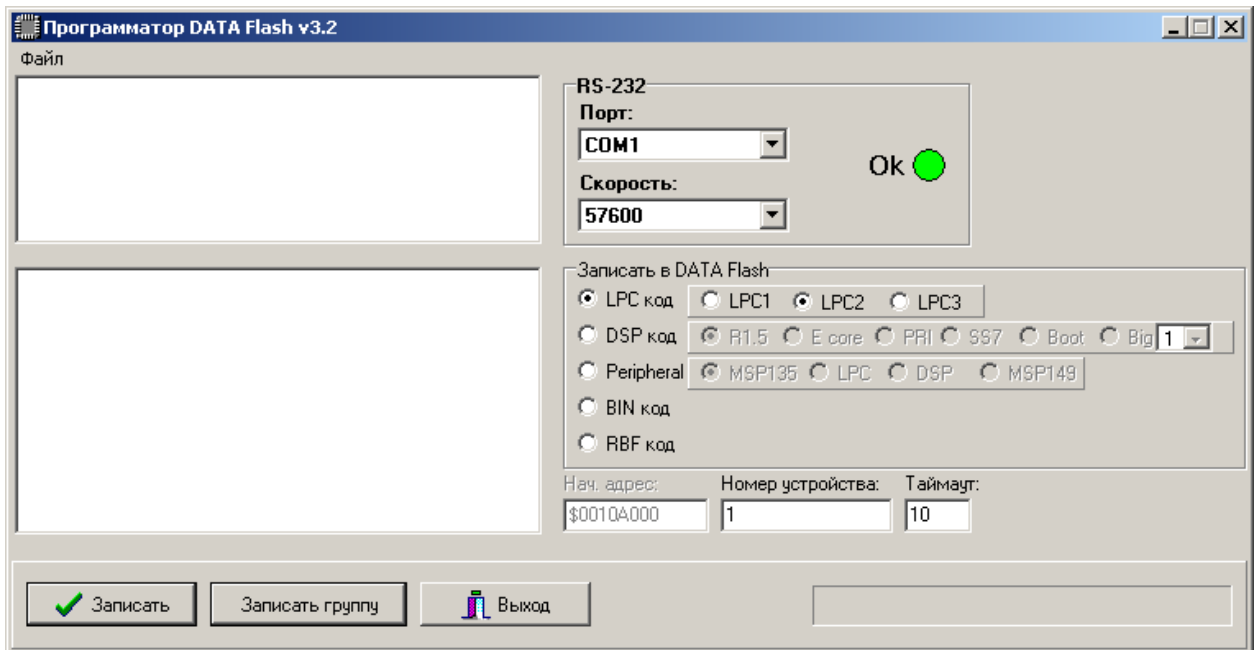


Рисунок 1

Откройте меню «Файл», далее «Загрузить» и выберите файл прошивки, который вы скачали ранее. Нажмите кнопку «Записать».

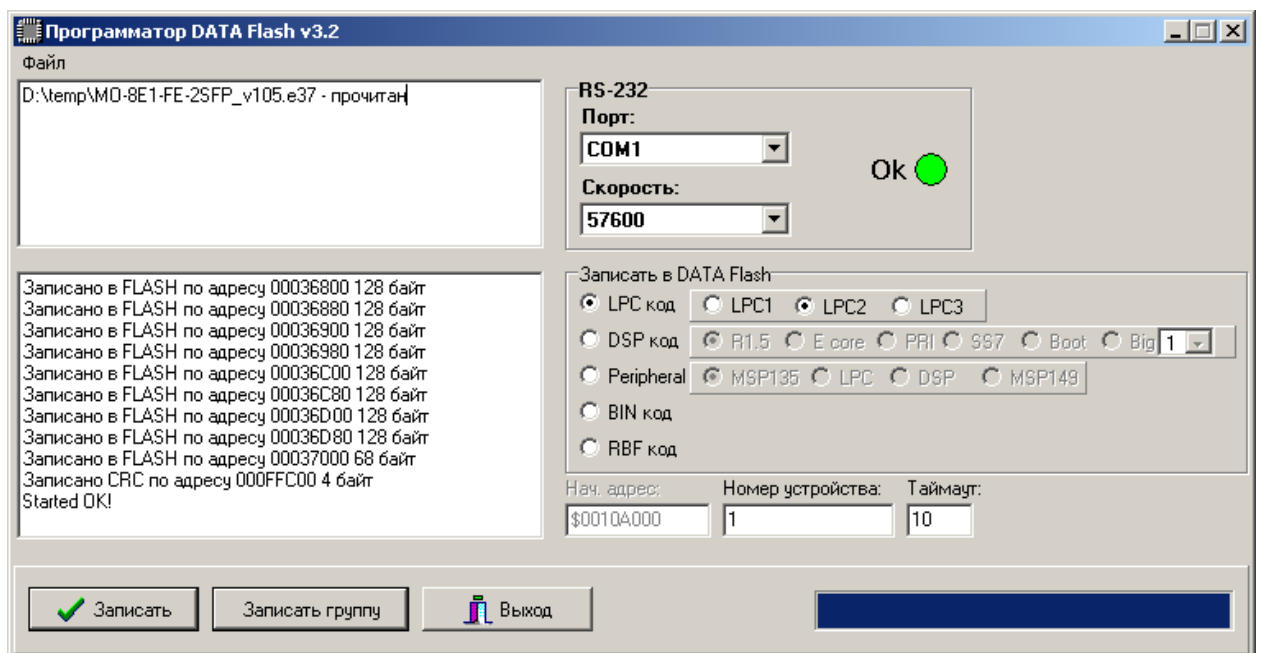


Рисунок 2

После успешного завершения программирования мультиплексор автоматически перезапускается и готов к работе.

**Внимание!** Если прошивка не соответствует модификации мультиплексора, то после перезапуска мультиплексор переходит в режим блокирования основных функций мультиплексора. Режим блокировки сигнализируется миганием светодиодной сборки. Для нормальной работы устройства необходимо перепрограммировать мультиплексор правильной прошивкой.